

時間	事件
1604年	荷蘭人入據此地，中國官方出兵驅逐。
1622年	荷蘭人再次占領此地。
1624年	中國官方出兵此地，經調解協商，荷蘭人破壞城堡遷離。

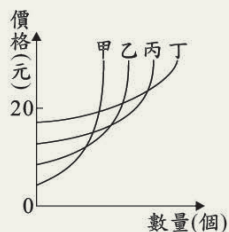


- (A) 甲  
(B) 乙  
(C) 丙  
(D) 丁  
答案：(C)

**原試卷第 55 題**

右圖是甲、乙、丙、丁四家廠商的產品供給曲線。由圖中內容判斷，當此四家廠商所生產的產品售價均為 20 元，且所有產品全都售完時，哪一家廠商的銷貨收入最高？

- (A) 甲  
(B) 乙  
(C) 丙  
(D) 丁  
答案：(C)



**原試卷第 59 ~ 61 題**

下圖改繪自乾隆 12 年（西元 1747 年）《重修臺灣府志》中的「總圖」，其採用的地圖繪製方式是清代常見的山水畫法。由於當時各地的開發程度不同，所以對地理環境的掌握不夠完整，再加上繪製方式的限制，本圖範圍並未涵蓋臺灣全島，描繪也不如現今實測地圖來得精確，但圖中所傳達的部分地理資訊，仍可供後人參考。



★上圖中「○」代表的是各級行政中心，何者是當時臺灣的最高行政單位所在地？

- (A) 甲  
(B) 乙  
(C) 丙  
(D) 丁  
答案：(A)

★對照現今臺灣行政區的畫分，下列哪一個行政區大部分未被涵蓋在此圖範圍內？

- (A) 基隆市  
(B) 新竹縣  
(C) 高雄市  
(D) 花蓮縣  
答案：(D)

★上圖中「甲」行政中心下方的虛線範圍內有許多島嶼，其成因應為下列何者？

- (A) 火山噴發而成  
(B) 丘陵沒入海中  
(C) 海中漂沙堆積  
(D) 珊瑚礁岩露出  
答案：(C)

**原試卷第 62 ~ 63 題**

下文是某人自述其生平摘要：

公學校畢業後，我在家鄉苗栗做雜工，後來由於當時的統治者實施徵兵，我被徵召成為皇軍，為躲避美軍的轟炸，每天挖防空洞。

光復後，國軍接收臺灣，並以高薪吸引青年從軍，我馬上報名參加，之後政府派遣我們到中國大陸參與內戰。在我們部隊轉移陣地的過程中，遭到敵軍的埋伏，我被俘虜並編入敵軍，轉而對國軍作戰。

1949 年後，我在中國大陸落地生根，因兩岸對立，長期無法和臺灣家中聯絡，直到臺灣的政策改變，開放兩岸探親，才得以和家人重逢。

★上文中主角的身分在不同時期而有所差異，下列何者正確呈現出這種轉變？

- (A) 國民政府的士兵 → 共產黨的士兵 → 臺籍日本兵  
(B) 國民政府的士兵 → 臺籍日本兵 → 共產黨的士兵  
(C) 臺籍日本兵 → 共產黨的士兵 → 國民政府的士兵  
(D) 臺籍日本兵 → 國民政府的士兵 → 共產黨的士兵  
(臺籍日本兵：指臺灣籍的日本兵。)

答案：(D)

★上文中「臺灣的政策改變」最可能是指下列何者？

- (A) 解除戒嚴  
(B) 退出聯合國  
(C) 實施地方自治  
(D) 加入世界貿易組織

答案：(A)

## 2013 會考試測社會科試題精選

### 社會科選題說明

這次社會科有 3 大特色：

1. 取材自日常生活。
2. 結合民法修訂、高齡化社會等重大議題。
3. 圖表判讀題多，佔 1/2。

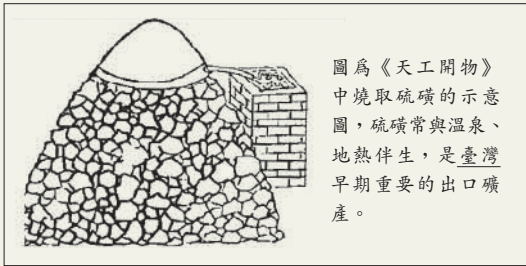
試卷靈活度高，基本題型皆在基測出現過，只是難度略高。以第 9 題為例，學生必須先判斷文件出現的時代才能作答。題組 62 題，學生除了對時代背景要清楚外，也必須從中讀出身分的轉換。

跨科題有：第 4 題出現《天工開物》的書名（歷史科），測驗國家公園的特色（地理科）；第 49 題以 9 世紀的海上絲路為題（歷史科），來測驗盛行風向（地理科）；第 52 題以 17 世紀荷蘭勢力的發展（歷史科），測驗澎湖在地理上的位置（地理科）；題組第 59～61 題以乾隆時期臺灣古地圖為題，測驗歷史、地理兩科的概念。

另外，較具鑑別度的還有第 17、37、49、55 題。

### 原試卷第 4 題

下圖是介紹某種礦產的海報，根據臺灣各國家公園的特色判斷，該海報最適合展示於下列哪一個國家公園的遊客中心？



- (A) 玉山國家公園
- (B) 墾丁國家公園
- (C) 陽明山國家公園
- (D) 太魯閣國家公園

答案：(C)

### 原試卷第 9 題

十九世紀中葉，臺灣的茶葉外銷量迅速增加，還吸引了外來的資金和技術到臺灣。若想了解當時臺灣茶葉出口的詳細情形，最適合參閱下列何項資料？

- (A) 淡水海關報告
- (B) 熱蘭遮城日誌
- (C) 雍正朝硃批奏摺(硃批奏摺：指皇帝用朱筆所批閱的奏章。)
- (D) 臺灣總督府專賣局檔案

答案：(A)

### 原試卷第 17 題

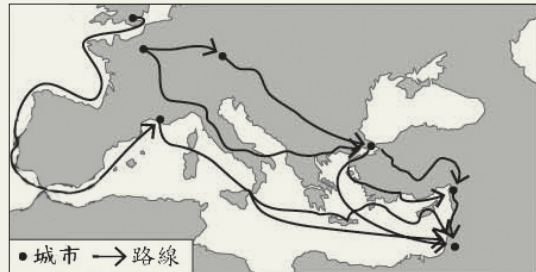
「……芬蘭在這種限制下，要架設多少電線桿、拉多少電話線，才能構成完整的通訊網？解決之道就是發展無線通訊網路（行動電話），只需成本低廉的『點狀』基地台，不必高成本的『線狀』電話線。」根據芬蘭的地理條件，上文所提到的「限制」最有可能是指下列何者？

- (A) 土壤貧瘠、地質脆弱
- (B) 山勢陡峭、河短流急
- (C) 湖泊眾多、地廣人稀
- (D) 峽灣發達、海岸曲折

答案：(C)

### 原試卷第 37 題

下圖是歷史上某事件的部分路線圖，此事件最可能是下列何者？



- (A) 十字軍東征
- (B) 亞歷山大東征
- (C) 腓尼基經商貿易
- (D) 日耳曼民族遷徙

答案：(A)

### 原試卷第 49 題

下圖為九世紀時往返於中國與波斯灣之間的海上絲路主要航線，此交通網配合盛行風的週期，讓東方和西方的商品可以互相交流。若在當時有一艘滿載紙張、墨、絲綢、瓷器的帆船，乘著盛行風出發至另一地進行貿易，則根據該船所載貨物來源及盛行風風向判斷，下列關於此船航行的描述何者正確？



- (A) 於夏季由甲地出發
- (B) 於冬季由甲地出發
- (C) 於夏季由乙地出發
- (D) 於冬季由乙地出發

答案：(B)

### 原試卷第 52 題

下表為十七世紀荷蘭勢力在某地的發展情況，就內容判斷，此地應位於下圖何處？